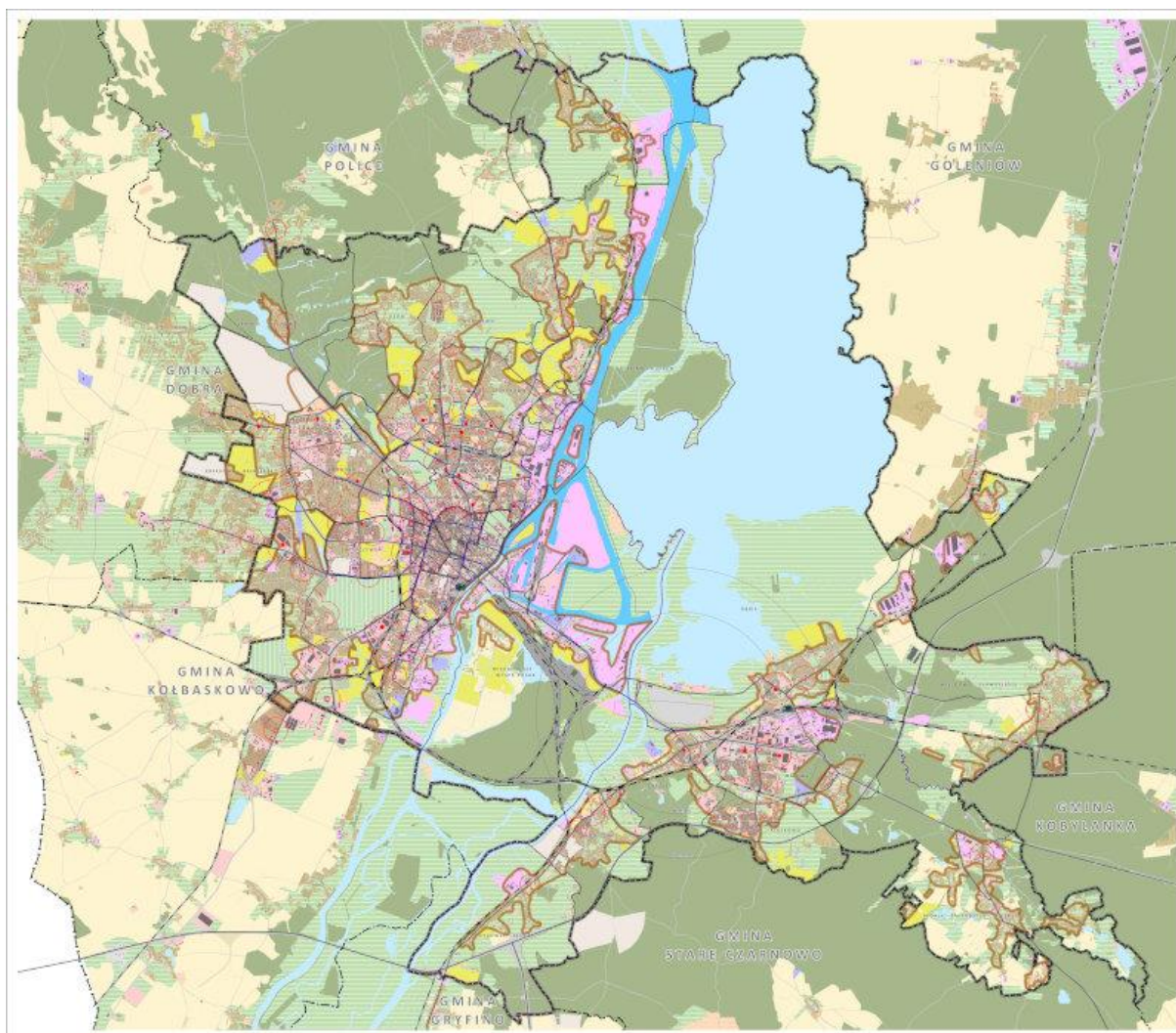


**Raport z konsultacji społecznych
dotyczących projektu Studium uwarunkowań i kierunków zagospodarowania
przestrzennego miasta Szczecin przeprowadzonych
w dniach 19 marca – 19 kwietnia 2021 r.**



Studium uwarunkowań i kierunków zagospodarowania przestrzennego wyznacza kierunki rozwoju miasta w perspektywie najbliższych 30 lat, jest jednym z narzędzi służących prowadzeniu zrównoważonej polityki przestrzennej miasta.

1. Podstawa prawna

Podstawą do przeprowadzenia konsultacji społecznych na poziomie Gminy Miasta Szczecin są przepisy Ustawy o samorządzie gminnym z 8 marca 1990 roku, zgodnie z którymi samorzady mogą przeprowadzić konsultacje społeczne w wypadkach przewidzianych ustawą oraz w innych sprawach ważnych dla wspólnot samorządowych.

Zgodnie z Zarządzeniem Nr 132/21 Prezydenta Miasta Szczecin z dnia 18 marca 2021 roku w terminie od dnia 19 marca 2021 do dnia 19 kwietnia 2021 odbyły się konsultacje społeczne dotyczące projektu Studium uwarunkowań i kierunków zagospodarowania przestrzennego miasta Szczecin (dalej: Studium 2021).

Konsultacje prowadziło Biuro Planowania Przestrzennego Miasta w Szczecinie. Jednostką organizacyjną UM Szczecin odpowiedzialną za obsługę organizacyjno-techniczną konsultacji społecznych było Biuro Dialogu Obywatelskiego.

2. Przedmiot Raportu

Przedmiotem niniejszego Raportu z konsultacji społecznych (dalej: Raport) jest podsumowanie procesu konsultacji społecznych projektu Studium uwarunkowań i kierunków zagospodarowania przestrzennego miasta Szczecin oraz prezentacja wyników.

3. Cele konsultacji

Celem przeprowadzonych konsultacji społecznych było zwiększenie udziału społeczności lokalnej przy kształtowaniu projektu Studium uwarunkowań i kierunków zagospodarowania przestrzennego miasta Szczecin, wymiana aktualnej wiedzy na temat zasobów i kondycji miasta oraz zebranie od wszystkich zainteresowanych opinii, propozycji i uwag do przedmiotowego projektu dokumentu.

Konsultacje społeczne miały również na celu maksymalną ekspozycję projektu Studium w fazie roboczej tak, aby wysłuchać opinie i zebrać uwagi, które ostatecznie wpłyną na kształt projektu Studium, wypracowując tym samym zgodę społeczną na jego treść. Taka organizacja pracy nad projektem dokumentu umożliwia sprawniejsze przeprowadzenie procedury planistycznej Studium.

4. Sposób przeprowadzenia konsultacji

Konsultacje zostały przeprowadzone w formie badania opinii mieszkańców poprzez umieszczenie projektu Studium uwarunkowań i kierunków zagospodarowania przestrzennego miasta Szczecin na stronach internetowych Urzędu Miasta Szczecin [<http://konsultuj.szczecin.pl>].

Informacja o prowadzonych konsultacjach oraz łącze do konsultowanego dokumentu zostały umieszczone na stronie Biura Planowania Przestrzennego Miasta [<http://bppm.szczecin.pl>] oraz stronach internetowych szczecin.eu.

Uwagi na udostępnionym formularzu konsultacyjnym można było wnieść w trakcie prowadzonych konsultacji t.j. do 19.04.2021 r. w następujących formach:

- za pomocą środków komunikacji elektronicznej bez konieczności opatrywania ich kwalifikowanym podpisem elektronicznym poprzez przesłanie formularza konsultacyjnego na adres: bppm@um.szczecin.pl,
- w formie papierowej osobiście lub pocztą na adres: Biuro Planowania Przestrzennego Miasta, ul. Szymanowskiego 2, 71-416 Szczecin,
- w formie papierowej poprzez wrzucenie formularza konsultacyjnego do urny stojącej przy wejściu do Urzędu Miasta Szczecin (prawe skrzydło), przy pl. Armii Krajowej 1, 70-456 Szczecin oraz przy wejściu do Filii Urzędu Miasta na Prawobrzeżu, przy ul. Rydła 39-40, 70-783 Szczecin.

Wszystkie złożone formularze podlegały rejestracji w dzienniku korespondencji BPPM.

5. Wynik konsultacji

Zebrane w trakcie konsultacji społecznych uwagi ilustrują oczekiwania i potrzeby mieszkańców w zakresie kształtowania polityki przestrzennej. Materiał ten jest także prezentacją wiedzy mieszkańców na temat funkcjonowania miasta.

W terminie wskazanym w ogłoszeniu wpłynęło łącznie **451 uwag od mieszkańców**, złożonych poprawnie na udostępnionym formularzu konsultacyjnym. Liczba uwag nie jest tożsama z liczbą zgłaszających uwagę o wspólnej treści. Stąd też wśród zebranych uwag znalazły się tzw. uwagi „zbiorowe”, które artykułowały wspólne potrzeby, interesy, problemy, pomysły na rozwój miasta.

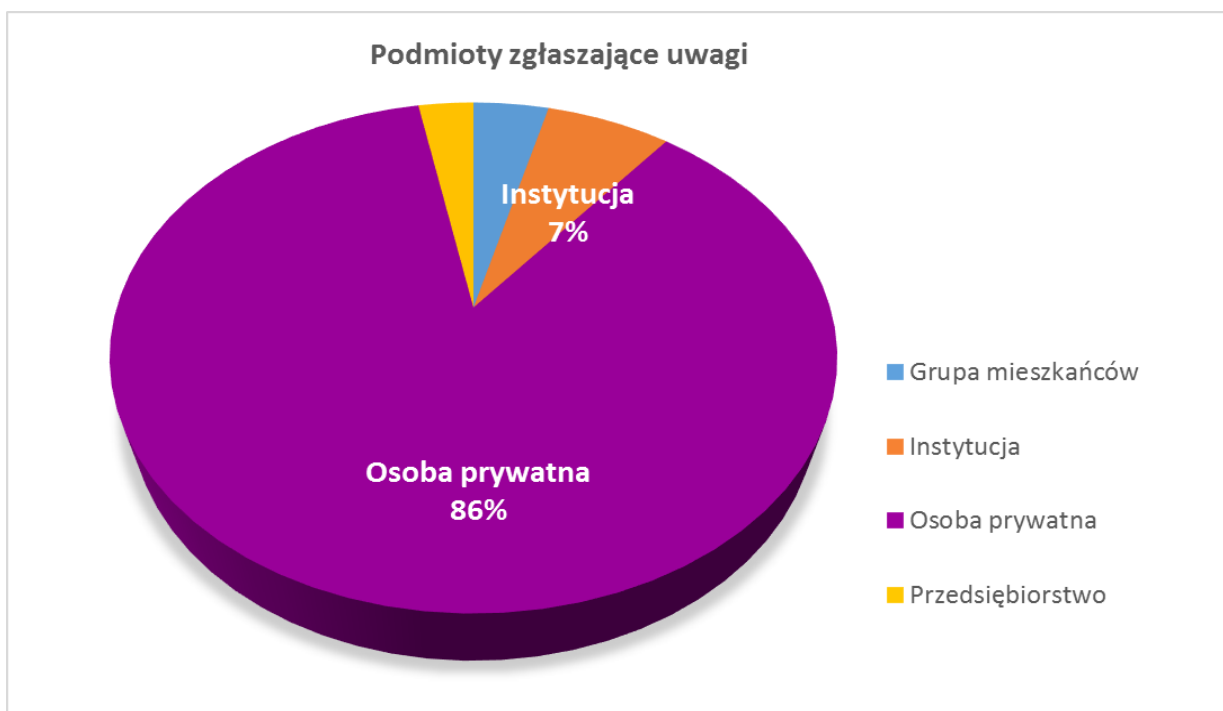
Statystyki podane w Raporcie obejmują zarówno liczbę formularzy, jak i wielowątkowych tematów podejmowanych w formularzach.

Sumując w konsultacjach wzięło udział **4 196 osób**, które podpisały się imiennie na zgłoszonych formularzach.

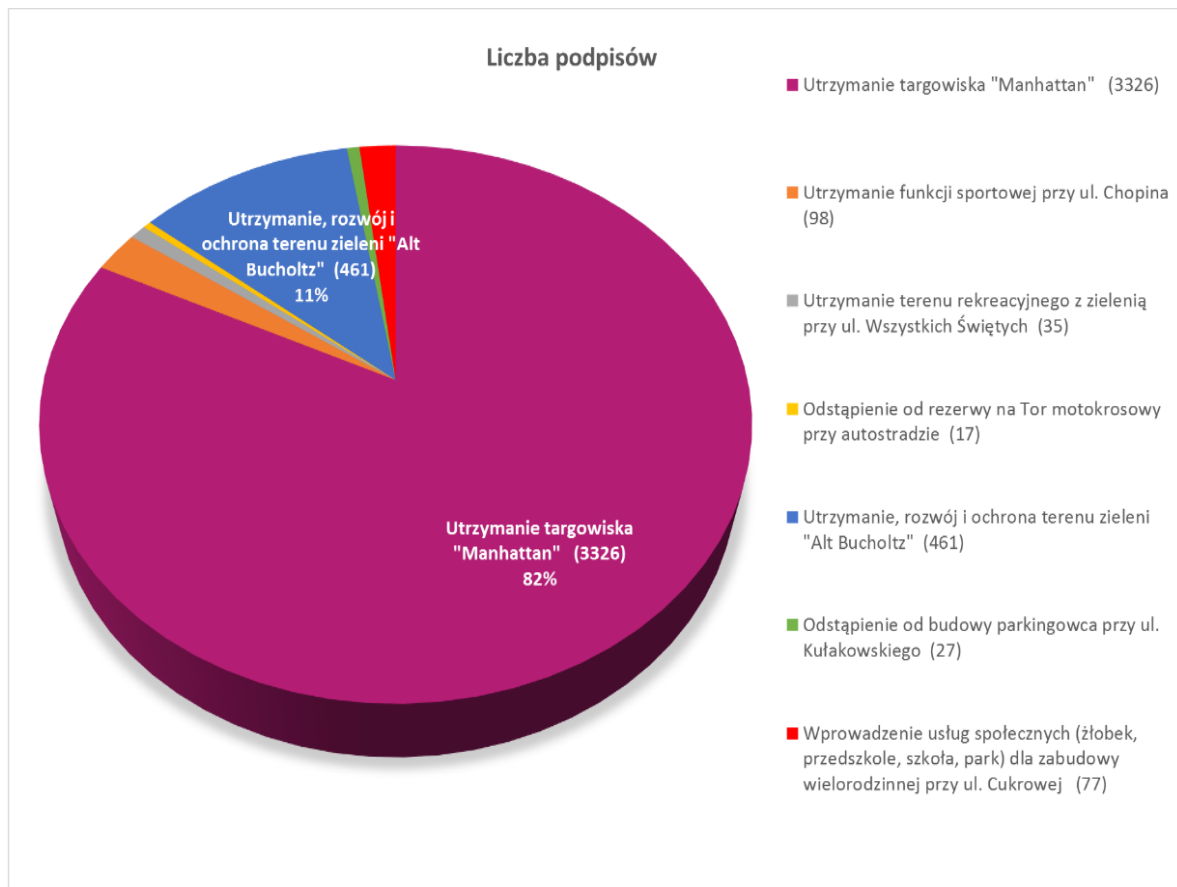
Po upływie terminu konsultacji wpłynęło 9 uwag (nie zostały ujęte w raporcie).

Wszystkie uwagi podlegają analizie, rozstrzygnięciu i będą kształtować projekt Studium 2021.

Ryc. 1. Podmioty zgłaszające uwagi



Ryc. 2. Udział podmiotów w złożonych uwagach zbiorowych



6. Zakres zgłoszonych uwag

Nadesłane uwagi zestawiono w tabeli, na mapie przedstawiono rozkład przestrzenny zgłoszonych uwag i zagadnień.

Załącznik nr 1 - WYKAZ UWAG WNIESIONYCH W TRAKCIE KONSULTACJI SPOŁECZNYCH

Zanonimizowana tabela zawiera datę rejestracji uwagi i treść uwagi.

Załącznik nr 2 - ROZKŁAD PRZESTRZENNY UWAG ZGŁOSZONYCH W TRAKCIE KONSULTACJI SPOŁECZNYCH PRZEPROWADZONYCH W DNIACH OD 19 MARCA DO 19 KWIETNIA 2021 ROKU

Mapa ilustruje konsultowane kierunki zagospodarowania przestrzennego (funkcje) i jednostki planistyczne (tereny), do których złożono uwagi grupowe oraz uwagi pojedyncze w ramach przeprowadzonych konsultacji społecznych. Mapa nie zawiera uwag zgłoszonych do terenów infrastrukturalnych liniowych (inżynieryjnych, drogowych), które nie posiadają swoich jednostek planistycznych.

Rozstrzygnięcie uwag przez Prezydenta Miasta Szczecin nastąpi w toku dalszych prac nad projektem. Większość uwag dotyczy zakresu projektu Studium i znalazła się w puli uwag do opracowania rekomendowanych rozstrzygnięć.

Nie uwzględniono uwag, które nie dotyczą kompetencji Studium i miały charakter wdrożeniowy, techniczny, organizacyjny lub wykraczający poza zakres merytoryczny dokumentu, dotyczyły m.in. organizacji i funkcjonowania komunikacji zbiorowej, stanu technicznego nawierzchni jezdni i chodników, kolejności realizacji inwestycji.

Nie zgłoszono uwag do 6 osiedli (Głębokie-Pilchowo, Gołęcino-Goćław, Krzekowo-Bezrzecze, Łękno, Majowe, Zdroje).

Zgłaszane uwagi miały zróżnicowaną tematykę i skalę zagadnień. Niektóre formularze zawierały ogólne wizje osiedla, dzielnicy lub sposobu funkcjonowania miasta, inne dotyczyły indywidualnych pojedynczych interesów właścicielskich.

Systematyzując tematycznie zgłaszane uwagi, można je podzielić na następujące główne grupy zagadnień:

1. w sferze ochrony środowiska:

- Ochrona i rozwój terenów zieleni na obszarze miasta, w tym rezerwy na parki, skwery
- Zwiększenie terenów zieleni w formie obszarowej i liniowej w celu adaptacji miasta do zmian klimatycznych, szczególnie na terenach zwartej zabudowy
- Ochrona i poprawa naturalnych zdolności retencyjnych obszaru miasta, w tym terenów zieleni, zbiorników wodnych, strumieni, rzek
- Ochrona istniejących zbiorników wodnych w dzielnicy Północ
- Określenie kierunków redukcji wysp ciepła w mieście
- Określenie kierunków redukcji smogu, hałasu
- Wykształcenie ekologicznej roli ogrodów działkowych, obecnie to także obszary emisji zanieczyszczeń

- Powiększenie funkcji zieleni i ochrony wartości przyrodniczych w rejonie doliny Strumienia Grzęziniec i dawnego majątku Alt Buchholz
- Zniesienie ochrony przyrodniczej w obszarze użytku ekologicznego „Dolina strumienia Żabiniec” na rzecz funkcji mieszkaniowej
- Zmiana przeznaczenia terenu z funkcji zieleni proponowanej do ochrony na zabudowę mieszkaniową – Pogodno, Skolwin, Śmierdnica

2. w sferze inżynierii:

- Likwidacja, skablowanie istniejących napowietrznych linii wysokiego napięcia oraz zmiana tras linii planowanych
- Zmiana granic i sposób zagospodarowania stref ochronnych ujęcia wody „Świerczewo” (zabudowa)
- Regulacje w zakresie gospodarki kanalizacyjnej – nakaz kanalizacji ogródków działkowych
- Wprowadzenie nakazu przyłączenia budynków do sieci kanalizacji sanitarnej w obszarach objętych siecią
- Wprowadzenie nakazu przyłączenia budynków do sieci ciepłowniczej w obszarach objętych siecią
- Gospodarka wodami opadowymi
- Lokalizacja elektrociepłowni na Skolwinie i związanej z nią infrastruktury
- Zmiana lokalizacji planowanej stacji prostownikowej zasilającej trakcje tramwajową
- Lokalizacja instalacji i farm fotowoltaicznych

3. w sferze komunikacji:

- Odstąpienie od planowanej rozbudowy układu drogowego w szczególności:
 - a) budowy ulicy od ronda Giedroycia do ul. Niemierzyńskiej w klasie ulicy zbiorczej
 - b) budowy przedłużenia ul. Przestrzennej od ul. Gierczak do ronda Gryfa w klasie drogi zbiorczej
 - c) budowy ulicy łączącej al. Wyzwolenia z ciągiem ul. Gontyny-Matejki
 - d) kontynuacji budowy obwodnicy śródmieścia
- Zmiana (ograniczenia) klas i przekrojów dróg układu podstawowego
- Rozwój sieci tramwajowej, uwzględniającej wskazania rozbudowy tras tramwajowych m.in. na: Starym Mieście, odcinku al. Wojska Polskiego pomiędzy pl. Zwycięstwa a pl. Szarych Szeregów, ul. Wielkopolskiej, ul. Duńskiej, ul. Zawadzkiego, ul. Janickiego, ul. Staszica, ul. E. Plater, ul. Struga, łączącej Dąbie z os. Bukowym poprzez ul. Nad Rudzianką, Chłopską, Łubinową, Wiosenną, Stacyjną, Raławicką do pętli w rejonie ul. Emilii Gierczak
- Wyznaczanie nowych lub uwzględnienia istniejących ciągów rowerowych
- Odstąpienie od wskazanych lokalizacji ważniejszych parkingów

4. w zakresie wielowątkowym dla osiedli i dzielnic:

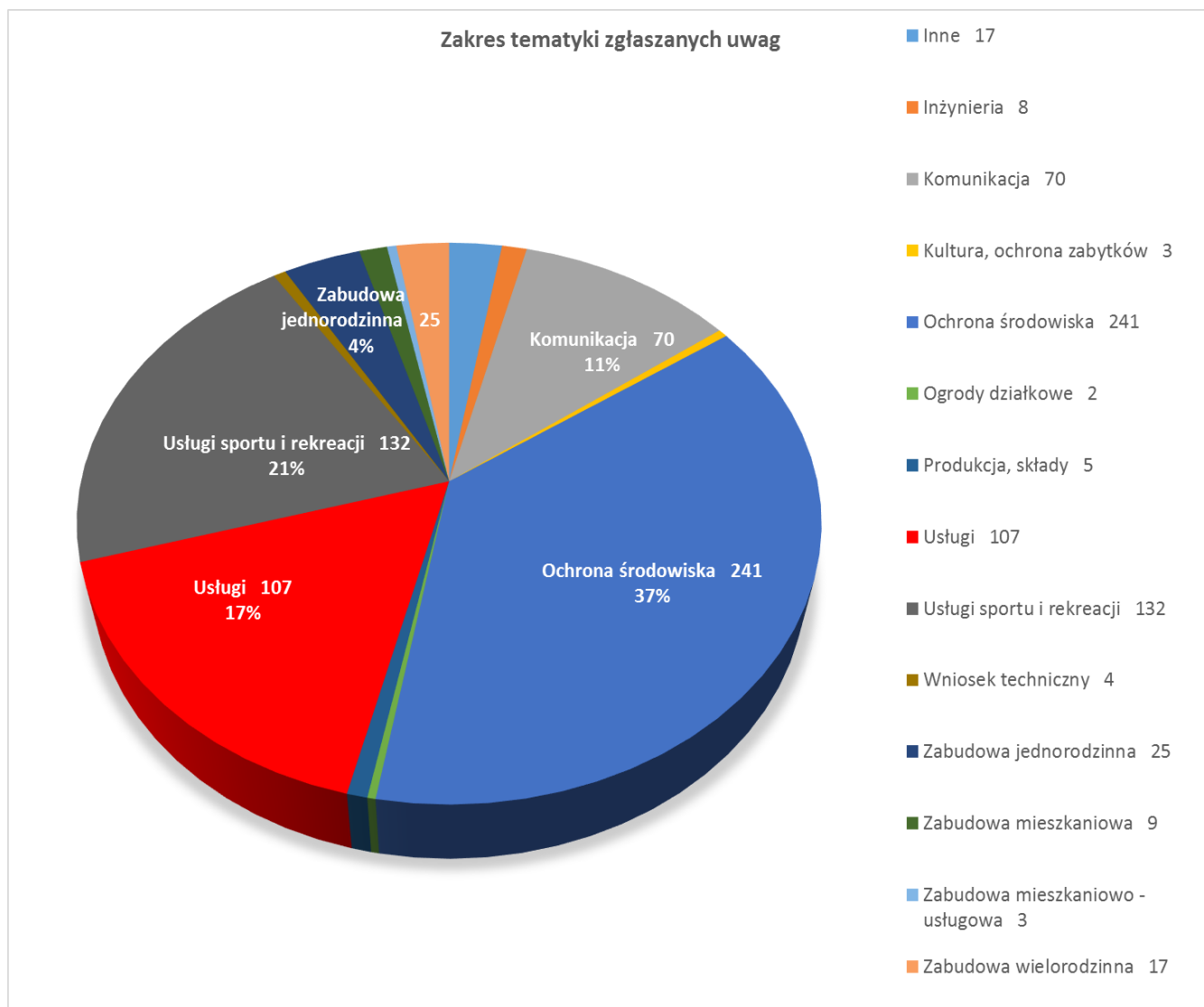
- Zwiększenie ilości miejsc postojowych w zespołach zabudowy wielorodzinnej deweloperskiej

- Odstąpienie od budowy parkingu w zabudowie wielorodzinnej na rzecz zieleni urządzonej (park)
- Utrzymanie istniejącej intensywności zabudowy wielorodzinnej lub jej zmniejszenie – uwagodawcami są mieszkańcy osiedli
- Wprowadzenie nowej zabudowy wielorodzinnej lub jednorodzinnej – uwagodawcami są właściciele prywatni terenów
- Zakaz zwiększania intensywności zabudowy w miejscu d. hotelu Reda
- Utrzymanie funkcji boiska sportowego przy ul. Chopina (były stadion Czarni Szczecin) i zakaz wprowadzania na terenie zabudowy mieszkaniowej
- Utrzymanie funkcji sportu i rekreacji w zieleni przy ul. Chopina (były stadion Czarni Szczecin) i wprowadzenie na terenie zabudowy mieszkaniowej wielorodzinnej o niskiej intensywności
- Utrzymanie istniejących targowisk, szczególnie targowiska Manhattan
- Wprowadzenie usług społecznych (żłobek, przedszkole, szkoła, park) na terenach zabudowy wielorodzinnej np. osiedle przy ul. Cukrowej
- Budowa parkingu na os. Niebuszewo
- Sprzeciw wobec wskazania lokalizacji toru motocrossowego w jednostce D.K.08 (osiedle Żydowce) położonej za autostradą, jako jednej z możliwych form zainwestowania w terenie dominującej funkcji usług
- Uwagi dotyczące jednostkowego przekształcenia gruntów właścicieli o dotychczasowej funkcji usług lub usług sportu i rekreacji (ekstensywne użytkowanie) na cele zabudowy mieszkaniowej jednorodzinnej, wielorodzinnej lub intensyfikację wskaźników zabudowy jednorodzinnej w celu dogęszczenia zabudowy (podziały wtórne) – dzielnica Północ, Prawobrzeże, Zachód
- Pojedyncze wnioski o zachowanie terenów zielonych w dotychczasowej formie.

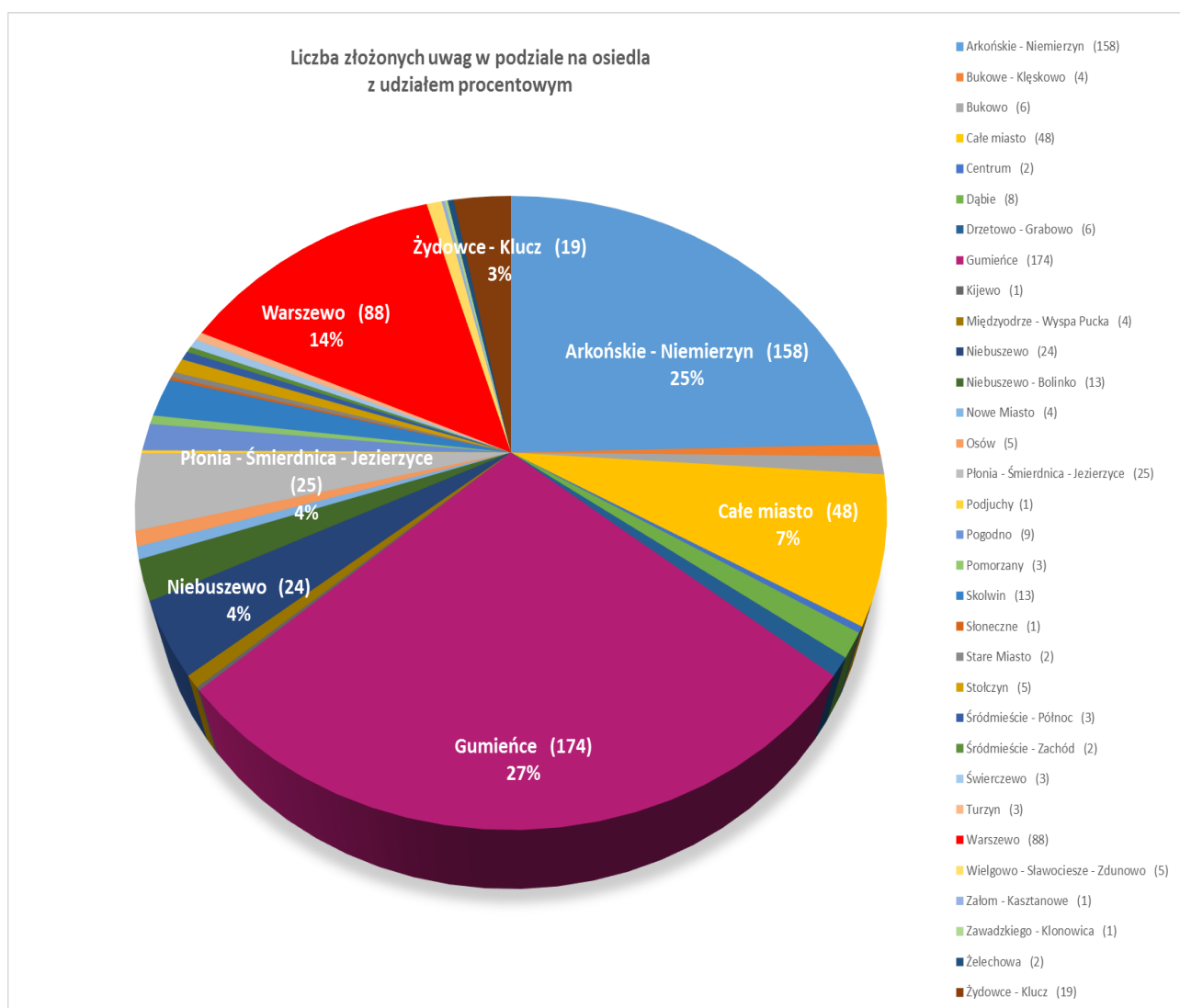
5. w zakresie technicznym:

- Uwagi dotyczące obszerności, czytelności oraz map stanowiących załączniki graficzne.

Ryc. 3. Zakres tematyczny zgłoszonych uwag



Ryc. 4. Liczba złożonych uwag w podziale na osiedla wyrażona w procentach



7. Inne działania związane z procesem konsultacji dokumentu

Konsultacjom społecznym projektu Studium 2021 towarzyszyła wystawa plenerowa „Plany historyczne rozwoju przestrzennego Szczecina”, przygotowana przez Biuro Planowania Przestrzennego Miasta w oparciu o zasoby własne oraz zasoby Muzeum Narodowego w Szczecinie i Archiwum Państwowego.

Ekspozycja stanowiła tło i wprowadzenie do zmiany polityki przestrzennej miasta Szczecina, obejmującej wartości, do których miasto dąży: miasta kompaktowego, uczącego się, odpornego i zorientowanego na dobrostan mieszkańców, budującego trwałe relacje z sąsiadami Szczecina. Wystawa była prezentowana na Jasnych Błoniach w terminie od 19 marca do 30 kwietnia 2021 r.

Po zakończeniu wystawy plenerowej, treść i mapy z wystawy są dostępne na stronie internetowej:

[<https://bppm.szczecin.pl/wystawy/plany-historyczne-rozwoju-przestrzennego-szczecina>].

8. Planowane działania związane z wdrażaniem wyników konsultacji

Uwagi, które wpłynęły w ramach konsultacji społecznych zostaną wykorzystane w następujący sposób:

1. Uwagi mieszczące się w zakresie merytorycznym Studium zostaną przeanalizowane, rozstrzygnięte przez Prezydenta i zgodnie z rozstrzygnięciem wprowadzone do projektu Studium. Sposób ich rozstrzygnięcia będzie widoczny przy procesie procedury planistycznej wyłożenia projektu do publicznego wglądu.
2. Część uwag ze względu na ich stopień szczegółowości i zakres merytoryczny zostanie włączona do zasobu wniosków do planów miejscowych lub zmian planów miejscowych.
3. Część uwag, które nie dotyczą kompetencji planistycznych zostanie przekazana do odpowiednich wydziałów Urzędu Miasta Szczecin i jednostek organizacyjnych celem ich dalszego analizowania i podjęcia ewentualnych działań.

Prezydent Miasta serdecznie dziękuje wszystkim uczestnikom konsultacji za zainteresowanie projektem dokumentu Studium i zgłoszone uwagi, które przyczynią się do podniesienia jakości dokumentu, a przede wszystkim za zainteresowanie kierunkami rozwoju Szczecina na kolejne lata.

Raport przygotowano w Biurze Planowania Przestrzennego Miasta.

Szczecin, 19.05.2021 r.